

ÅRTV årsberättelse för år 2022

Inledande översikt

Verksamhet

År 2022 blev på många sätt ett omtumlande år för Ålands Radio och TV Ab (ÅRTV). Verksamheten präglades av konflikter och stor turbulens på personalsidan. Vd Emil Eriksson avgick i slutet av 2021, medan redaktionschef Camilla Karlsson-Henderson lämnade sitt uppdrag i juli. Björn Kalm trädde in som tillförordnad vd 1 januari, medan styrelsen under hösten rekryterade en ny ledning som tillträdde vid årsskiftet 2022-2023.

Det ekonomiska resultatet för 2022 visar en förlust om 32 589,84 euro eller 1,5 procent av omsättningen. Resultatet påverkas negativt av de merkostnader som uppstått på grund av den turbulenta personalsituationen, men det är även uppenbart att övergången från ett tv-licensbaserat finansieringssystem till en medieavgift av skattenatur lett till att verksamheten är underfinansierad, givet att Ålands lagtings intention med reformen var att utfallet skulle vara neutralt sett till de indexjusterade intäkternas storlek.

Trots den turbulenta situationen på arbetsplatsen – vilket bland annat syns som underbemanning – har personalen på ett berömvärt sätt klarat av att upprätthålla den dagliga public service-verksamheten.

Aktiekapitalet

Bolagets aktiekapital är 510.000 euro och det egna kapitalet är totalt 815 207,11 euro (847 796,95 euro 2021). Aktiernas nominella värde är 170 euro.

Förslag till resultatdisposition

Styrelsen föreslår i enlighet med bolagsordningen att förlusten om 32 589,84 euro överförs till balanserade vinstmedel.

Ekonomiska förutsättningar och framtid

ÅRTV finansieras sedan årsskiftet 2020-2021 av en medieavgift av skattenatur. Då skatteuppbörden verkställs under pågående verksamhetsår, utbetalar landskapsregeringen anslag i form av ett månatligt förskott. Även om lagstiftarens avsikt med övergången från ett tv-licensbaserat finansieringssystem till en medieavgift var att reformen skulle vara intäktsneutral för bolagets del

har det visat sig att intäkterna minskat. Det är positivt att medieavgiften indexjusteras kontinuerligt, men då indexjusteringen sker med cirka ett års fördröjning påverkar även den relativt stora inflationen bolagets ekonomiska förutsättningar negativt.

Som en konsekvens är bolagets ekonomiska framtidsutsikter utmanande, i synnerhet som de senaste årens ekonomiska osäkerhet resulterat i uteblivna investeringar, som svårligen kan skjutas upp ytterligare. Därtill har bolaget givet den snabba utvecklingen på medieområdet ett stort arbete framför sig, inte minst då allmänhetens sätt att konsumera medier är stadda i förändring.

Det kan i sammanhanget påpekas att den åländska medieavgiften är lägre än den finländska eller den svenska, i synnerhet då man beaktar att den åländska medieavgiften garanterar tillgång till merparten av det finländska och det svenska public service-utbudet samt kommersiella TV4.

Personalen

Totalt 23,01 (jmf. med 25,56 under 2021) personer har i genomsnitt varit anställda i bolaget. I uträkningen ingår vikarier och timanställda.

Owe Sjöblom var personalens representant i styrelsen.

Redaktionen har bestått av 14,75 tjänster fördelat på 17 personer. I tillägg till detta har vikarier använts under diverse ledigheter. Redaktionschef och ansvarig utgivare under början av året var Camilla Karlsson-Henderson. Hon efterträddes av Nina Smeds under hösten.

Produktionsteknikens personal har bestått av tre tjänster, varav två varit på 80 procent. Ledande tekniker under året har Joachim Solborg varit. En person har jobbat på frivillig basis för att förbereda arkivprogram för tv-utsändning.

Distributionsteknikens personal omfattar två tjänster, men i synnerhet ledande tekniker Alexander Lindberg som jobbar med IT-frågor etc. interagerar flitigt med redaktionen och produktionstekniken.

Vid administrationen har det funnits 1,5 tjänster då t.f. vd Björn Kalm arbetat halvtid under året.

Förvaltningsorganen

Styrelsen bestod Magnus Lundberg, ordförande, Tobias Styrström, vice ordförande, samt medlemmarna Ove Andersson, Ted Häggblom, Sara Kemetter, Annett Pfeifer och Fanny Thalén. Styrelsen har sammanträtt tio (nio) gånger. Utöver de formella styrelsemötena har deltagande i ett antal arbetsgrupper skett.

Vid bolagsstämman i 16 maj 2022 omvaldes ordinarie revisorerna Sixten Söderström, GR, samt suppleanten Erica Sjölund, GR.

Hållbarhetsredovisning

Hållbarhetsplanen för bolaget är samordnad med den långsiktiga utvecklingsplanen och innehåller ett antal indikatorer som redovisas nedan (siffror i parentes avser 2021):

Sjukskrivningar (procent av arbetstid)

En sjukfrånvaro på 7,54 % av arbetstiden noterades under året.
Motsvarande siffra för 2021 var 3,27 %.

Könsfördelning anställda (män/kvinnor)

62 % (59 %) män och 38 % (41%) kvinnor var anställda i bolaget under året.

Åldersfördelning anställda (<30 år, 30-39 år, 40-49 år, 50-59 år, 60+)

<30 år: 1 (3), 30-39 år: 9 (9), 40-49 år: 4 (5), 50-59 år: 3 (4), 60+: 5 (3)

Medelåldern på de anställda vid utgången av 2022 var 44,9 år (42,9).

Medelgrundmånadslön per kön (medelgrundmånadslön män/kvinnor)

Medelgrundmånadslön män: 3 805 € (3 696 €), medelgrundmånadslön kvinnor 4 037 €
(3 833 €) för heltidstjänst.

Total energiförbrukning (kWh) för Smedsböle respektive Mariehamn

Smedsböle: 479 282 (532 932 kWh) varav 100 % grön el

Mariehamn: 120 610 (129 143 kWh) varav 100 % grön el

Andel energi från förnyelsebara källor/grön el (procent av elförbrukning)

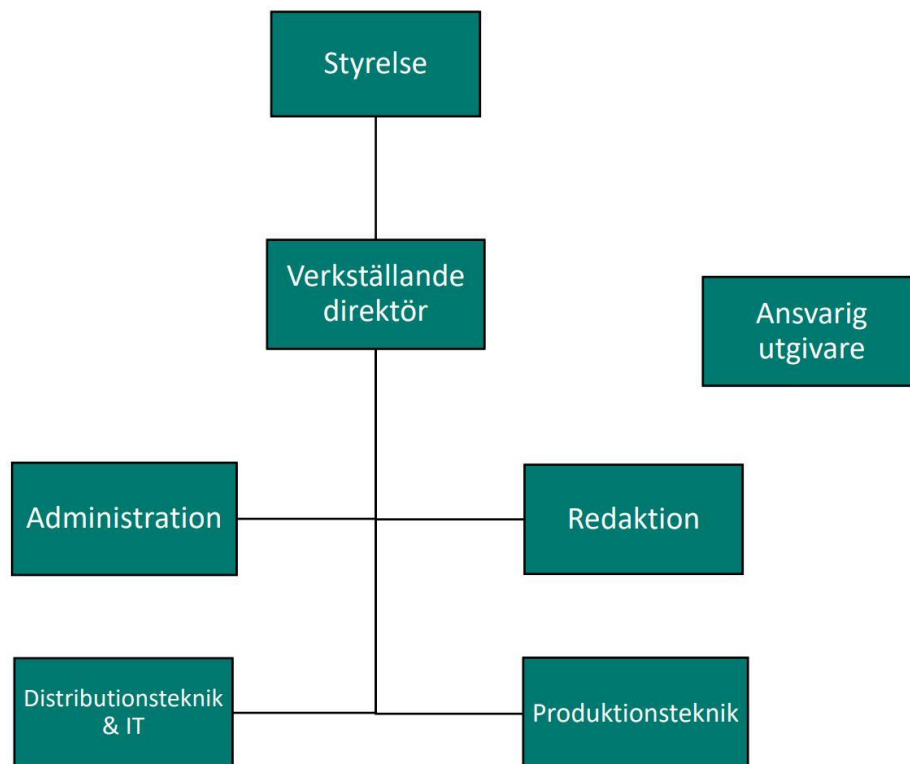
Smedsböle: 100 %

Mariehamn: 100 %

Antal fordon i bolagets ägo som är eldrivna (procent av fordon eldrivna)

Under året har ett fordon varit eldrivet.

Organisationsschema



Produktion

ÅRTV har under verksamhetsåret producerat public service för tre olika plattformar:

- Radiokanalen Ålands Radio (frekvens 91,3)
- Tv-kanalen Ålandskanalen
- Sajten alandsradio.ax och appen ÅRTV Play

Den egna produktionen är i huvudsak inriktad på radiomediet, där egna sändningar pågår från tidig morgon till niotiden på kvällen. En stor del av innehållet versioneras också för digital publicering, med fokus på ljud. Verksamhetsåret har innehållit förhållandevis små specialsatsningar, men ÅRTV har bland annat bevakat jubileumsåret Åland 100 och i synnerhet självstyrelsedagen 9.6.

Bland specialsatsningarna kan även de populära sommarpratet och Sportpodden nämnas. Under sommaren avsattes extra resurser på live-bevakning av evenemang och andra skeenden på olika håll i landskapet.

I Ålandskanalen visas på dagtid text-tv-nyheter från Ålands Radio och TV och på kvällarna visas till viss del nytt tv-material blandat med arkivprogram. Bolaget har samarbetat med externa aktörer på olika sätt, bland annat om återutsändningar av lagtingets plenum och hemmagympa från Mariehamns stad.

Samarbetsavtalet med Rundradion/Yle om uppdragsproduktion av tv-nyheter samt webbartiklar har varit i kraft under 2022. Ålands Radio har även återutsänt nyheter från Svenska Yles Aktuellt och Sveriges Radios Dagens eko.

Större investeringar i teknik och IT har pausats under verksamhetsåret, men vid sidan av löpande service och uppdateringar har nätverksinfrastrukturen i Mariehamn uppdaterats. Ett nytt system för distansintervjuer har utvecklats och väntar på att tas i bruk.

Distribution

Utsändning av radio och tv sker via sändarstationen i Smedsbole. Här finns också utrustning som gör det möjligt att förmedla nödunderrättelser från myndigheterna. Bolaget har via sändarstationen distribuerat följande kanaler:

Tv: SVT1, SVT2, Kunskapskanalen, SVTB/SVT24, Ålandskanalen (egenproducerade tv-program), TV4, YLE Teema & Fem, YLE TV1, YLE TV2.

Radio: Ålands Radio, Sveriges Radio P1, P2, P3, P4 samt YLE Vega, YLE X3M, den sistnämnda även via två slavsändare (Mariehamn och Hammarland) och Radio Suomi.

Antennplatser och utrymme för utrustning har hyrts ut åt Telia Finland, Suomen Erillisverket, landskapsalarmcentralen samt åt Digita.

Under året har en övervakningsenhet för TV-utsändning blivit installerad, och bolaget har därtill förnyat UPS- och startbatterier samt optimerat av styrningen för radiosändarnas ventilationssystem. Den tekniska personalen har även gjort en utredning om uppsäkringen av kapaciteten för radiosändning i krissituationer.

En person har haft sin huvudsakliga arbetsplats vid sändarstationen, men i vissa avseenden är distributions- och produktionstekniken integrerade.